

Qu'est-ce que Nostrum-DSS?

C'est une action de coordination, financée par l'EC FP6, qui vise à améliorer le gouvernement et la planification dans le domaine de la gestion de l'eau soutenable dans le secteur méditerranéen :

- en établissant un réseau entre la science, la politique, et les sphères de société civile,
- en stimulant la participation active des dépositaires appropriés,
- par le développement et la diffusion des directives des pratiques pour la conception et l'exécution des outils de SAD pour IWRM.

Qu'est-ce la série de brochures Nostrum-DSS ?

Il s'agit de brefs documents qui résument les principaux résultats du projet et représentent une **porte d'entrée** vers un large éventail de produits et de ressources disponibles sur le site web du projet. Il existe trois sortes de brochures :

- Les études de cas
- Les brochures de politiques générales
- Les brochures techniques

A qui s'adressent ces brochures ?

En tant que brochures techniques, ce document s'adresse principalement à aux chercheurs et aux professionnels souhaitant avoir un aperçu sur la façon dont les Systèmes d'Aide à la Décision et leurs approches peuvent les aider dans leur travail mais peuvent aussi être utile aux politiques et aux décideurs.

Pour plus d'informations rendez-vous sur le site :

→| <http://www.nostrum.eu>

Ces brochures sont sous la seule responsabilité de leur(s) auteur(s). Elles ne reflètent pas l'opinion de la C.E., de même que la C.E. n'est pas responsable de l'utilisation qui pourrait être faite des informations contenues dans ces brochures

Généralités

La Méta-base de données de NOSTRUM-DSS est un recueil d'un ensemble de données géographiques et statistiques et de sources disponibles concernant les gestions des ressources en eau dans l'espace méditerranéen.

La Méta-base de données est accessible sur internet (World Wide Web) via la page principale des produits finaux NOSTRUM-DSS

→| <http://www.nostrum.eu>

Home » Final products » Technical support » Meta-database

Deux types d'utilisateurs peuvent accéder à la base de données:

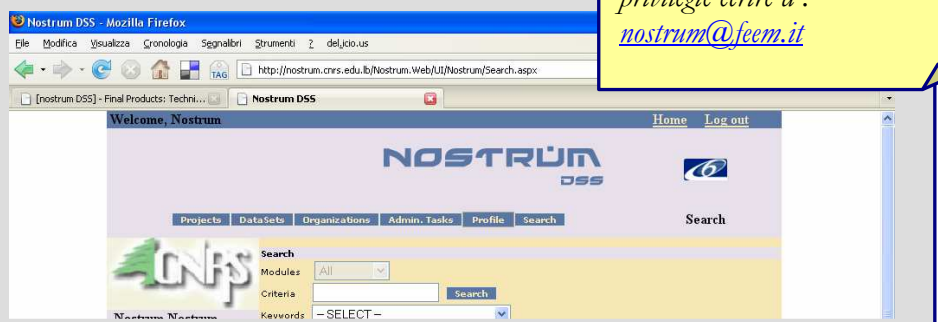
- L'utilisateur invité est autorisé à naviguer dans la base de donnée et à explorer les informations disponibles sans faire aucune modification.

→| Utilisateur : NOSTRUM

→| mot de passe : NOSTRUM

- L'utilisateur autorisé peut naviguer et modifier la base de données en ajoutant, supprimant et manipulant un ou plusieurs articles

Pour obtenir un accès autorisé privilégié écrire à :
nostrum@feem.it



Utiliser la Meta-base de données

La session ouverte, une nouvelle page web apparaît. Son entête comporte un menu qui décrit le type d'informations disponibles : organismes, projets, ensembles de données et aspects administratifs (lois sur la gestion des ressources en eau, aspects légaux, stratégies, capacité). Le champ de recherche permet d'introduire des mots-clés et trouve directement l'information que l'utilisateur recherche.

Pour des raisons de fiabilité, de robustesse, de capacité de stockage et de rapidité d'accès, la base de données a été élaborée en MS SQL server 2000.

Métadonnées

Les métadonnées sont des données concernant des données : elles décrivent les attributs et le contenu d'un document original ou d'un travail. Elle permet aux utilisateurs potentiels d'obtenir une connaissance plus élaborée sur l'existence et les caractéristiques d'un ensemble de données.

Exemples de métadonnées

- Date
- Groupe
- Unité
- Termes indexés
- Résumé
- ...

Fonctions disponibles

Projets

Lorsque le bouton projets est sélectionné, apparaît alors une liste de métadonnées disponibles sur les projets SIG/RS en cours dans le domaine de la gestion de la ressource en eau. Pour accéder à plus de pages, allez sur le bouton et cliquez sur les chiffres successifs.

Une fois trouvé le projet recherché, vous pouvez cliquer sur le bouton *view* pour avoir plus de détails : résumé, organismes impliqués, coordonnateur, durée... etc., comme le montre la figure ci-dessus

Datasets

Les ensembles de données font partie de la base de données de projets. Dans ce cas, une fois le bouton *view* choisi, la description de l'ensemble de données apparaît et inclut le thème relatif : par exemple carte radiométrique/carte de pluviométrie, le type de données (par exemple trame, vecteur), l'évolution des données etc.

Organisations

Les organismes font partie de la base de données de projet et puisque chaque projet peut concerner un ou plusieurs organismes en collaboration, ces organismes sont décrits en détails : nom, adresse, site Web, contact, et activités... etc.

Editer la Meta-base de données

Si l'utilisateur est connecté en tant qu'utilisateur autorisé, il est possible de faire toute sorte de mise à jour, ajout ou suppression de données, en appuyant sur le bouton correspondant, comme le montre sur la capture d'écran ci-dessous

